

# Latitude 66 Cobalt teki uuden koboltti-kultalöydön Kuusamossa

15.3.2023

## Yhtiö raportoi vuoden 2022 malminetsinnän tuloksia

Teknologiamineraaleihin kohdistuvaan malminetsintään ja kobolttikaivoshankkeiden kehittämiseen erikoistunut Latitude 66 Cobalt on viime vuoden kairaustutkimuksissaan löytänyt uuden koboltti-kulta-esiintymän Kuusamosta. Uusi esiintymä sijaitsee samalla Ollinsuon malminetsintäalueella, josta yhtiö teki esiintymälöydön myös vuonna 2021.

– Olemme viime vuosien tutkimustyöllä todentaneet, että Ollinsuon tutkimuskohteet muodostavat merkittävän ja itsenäisen koboltti-kulta-kupari -esiintymäalueen. Samalla olemme osoittaneet yhtiömme geologisen tutkimustyön mallin toimivuuden, Latitude 66 Cobaltin toimitusjohtaja Thomas Hoyer toteaa.

Hoyerin mukaan tutkimustulokset antavat vahvan näytön Kuusamon liuskevyöhykkeen malmipotentialista. Kuusamon liuskevyöhyke kattaa Pohjois-Kuusamon, Posion, Sallan ja Kemijärven osia.

Latitude 66 Cobalt on vuodesta 2018 tehnyt tutkimuksia Kuusamon Käylän kylän läheisyydessä sijaitsevan Juomasuon kaivospiirin alueella. Viime vuoden kairaustutkimusten tavoitteena oli tutkia liuskevyöhykkeen malmipotentialia myös Juomasuon kaivospiirin ja sitä ympäröivän alueen ulkopuolella. Kuusamon Ollinsuon lisäksi kairauksia tehtiin muun muassa Viitostien varressa Kuusamon ja Posion rajan pohjoispuolella sijaistevalla Haarakummun alueella

– Haarakummun kairaustulokset kertovat merkittävästä potentiaalista yhtiön malminetsinnän ja koboltintuotannon tavoitteiden saavuttamiseksi. Tavoitteemme on tuottaa suomalaista kobolttia sekä kotimaisen että eurooppalaisen teollisuuden tarpeisiin, Hoyer kertoo.

Vuoden 2022 kairaustutkimuksissa tutkitun Haarakummun H1-esiintymän osalta yhtiö suunnittelee julkaisevansa malmiarvion kuluvan vuoden ensimmäisen puoliskon aikana. Tähän asti kairauksin tutkitun alueen lisäksi Haarakummun ympäristössä on määritelty kymmenen tutkimuskohdetta tulevia kairaustutkimuksia varten.

### **Tärkeimmät kairaustutkimustulokset, lisää tutkimustuloksia englanninkielisessä tiedotteessa (linkki alempana):**

Uudella K10 esiintymälöydöllä saatiin kulta- ja koboltilävistys:

L66K10DD005: **4.8 m @ 4.14 g/t Au & 0.12 % Co** jakson alkupiste 322.7 m jakson loppupiste 327.5 m

Vuonna 2021 löydetyn K9 kohteen jatkokairauksissa (2022) saatiin seuraavat kulta- ja koboltiläivistykset:

L66K9DD008: **13.45 m @ 6.25 g/t Au & 0.18 % Co** jakson alkupiste 21.1 m jakson loppupiste 34.55 m

L66K9DD008: **13.8 m @ 3.56 g/t Au & 0.04 % Co** jakson alkupiste 62.7 m jakson loppupiste 76.5 m

Haarakummun H1 esiintymäalueen kairauksissa saatiin seuraavat koboltti- ja kupariläivistykset:

L66H1DD016: **11.35 m @ 0.20 % Co & 0.69 % Cu** jakson alkupiste 35.95 m jakson loppupiste 47.3 m

L66H1DD011: **6.2 m @ 0.29 % Co & 0.38 % Cu** jakson alkupiste 7.4 m jakson loppupiste 13.6 m

Latitude 66 Cobalt suunnittelee jatkavansa kairaustutkimuksia kesän 2023 aikana useilla tutkimuskohteilla. Yhtiö jatkaa koboltintuotantoon tähtäävien hankkeiden kehittämistä myös metallurgisilla testeillä sekä teknisellä suunnittelulla.

#### **Yksittäisen kairareiän tuloksia koskevat merkinnät:**

**Esimerkki:** L66K8DD005: 4.8 m @ 4.14 g/t Au, 0.12 % Co from 322.7 to 327.5 m

**L66K8DD005** on kairareiän tunnuksen sisältämä tieto:

L66 = yhtiön tunnus, K8 = tutkimuskohteen tunnus, DD = tutkimusmenetelmän kuvaus diamond drilling eli timanttikairaus, 005 = kairareiän juokseva numero

Kairareiästä raportoitava tieto:

**4.8 m** on raportoitavan kairasydänjakson pituus

**4.14 g/t AU** kertoo kullan grammamäärä tonnilta raportoitavassa kairasydänjaksossa

**0.12 % Co** on koboltin määrä raportoitavassa kairasydänjaksossa

**from 322.7 to 327.5 m** tarkoittaa raportoitavan jakson sijaintia kairareiässä kairareiän alusta maan pinnalta mitattuna

#### **Englanninkielisessä tiedotteessa kohteista käytetyt nimet:**

**H Camp** = Haarakummun esiintymäalue Posiolla Viitostien varressa Kuusamon ja Posion kuntarajan pohjoispuolella

**K Camp** = Juomasuon kaivospiirin alue sekä sitä ympäröivä esiintymäalue Kuusamossa Käylän kylän lähistöllä

**K Camp South** = Ollinsuon malminetsintäalue-alue sekä sitä ympäröivät alueet Kuusamon ja Posion välisen maantien numero 81 varrella Kuusamon puolella

**H1** = Haarakummun esiintymä, Posio

**K1** = Juomasuon esiintymän alue, Kuusamo

**K8** = Tutkimuskohde Säynäjävaaran malminetsintäalueella, Kuusamo

**K9** = Tutkimuskohde Ollinsuon malminetsintäalueella, Kuusamo

**K10** = Tutkimuskohde Ollinsuon malminetsintäalueella, Kuusamo

**Kuusamo Schist Belt** tarkoittaa Kuusamon liuskevyöhyke -nimistä laajempaa geologista aluetta, joka ulottuu Pohjois-Kuusamon lisäksi Posiolle, Sallaan ja Kemijärvelle.

## **Englanninkielisessä raportissa tutkimustuloksia Kuusamon ja Posion malminetsintäalueilta vuodelta 2022**

Oheisessa englanninkielisessä raportissa esiteltävät tulokset ovat peräisin alueilta, joissa Latitude 66 Cobalt kairasi viime vuoden aikana yhteensä 32 kairareikää, joiden yhteenlaskettu mitta oli 3335 metriä. Raportin kattamat tutkimusalueet sijaitsevat Kuusamon ja Posion alueilla.

Yhtiön viime vuonna tekemien kairaustutkimusten kokonaismäärä oli 58 kairareikää ja 6373 metriä. Nyt raportoitavien tutkimusten lisäksi yhtiö teki kairauksia Kuusamon Juomasuon kaivospiirin alueella ja sen läheisyydessä tutkimuskohteissa K3 ja K6. Yhtiön yhteistyökumppanina kairaustutkimuksissa toimi ranualainen MK Core Drilling Oy.

Kuusamon Ollinsuon malminetsintäalueella yhtiö teki jatkokairauksia kohteella K9 sekä löysi kairaustutkimuksissa uuden koboltti- ja kultamineralisaation tutkimuskohteella K10.

Kuusamon Säynäjävaaran malminetsintäalueella yhtiö toteutti ensimmäisiä kairauksia kohteella K8, joka on aiemmin tutkittu Säynäjävaaran kulta- ja kobolttiesiintymä.

Posiolla yhtiö teki kairauksia Haarakummun tunnetulla koboltti- ja kupariesiintymällä H1.

## **Latitude 66 Cobalt Oy**

*Latitude 66 Cobalt Oy tekee teknologiamineraaleihin kohdistuvaa malminetsintää 18 kunnan alueella Kainuussa, Koillismaalla ja Lapissa. Yhtiö kehittää kahta tunnettua esiintymää kohti kaivostoimintaa, Kuusamossa Juomasuon kaivospiirin koboltti-kulta -esiintymää sekä Posiolla Haarakummun koboltti-kupari -esiintymää.*

*Latitude 66 Cobalt Oy työllistää vakituisesti 18 henkilöä ja maastotutkimusten aikana yhdessä yhteistyökumppaneidensa kanssa 60–70 henkilöä. Yhtiö on vuodesta 2018 investoinut malminetsintään Kuusamon liuskevyöhykkeen alueella yli 12 miljoonaa euroa. Yhtiöllä on geologiset tutkimusasemat Posion Soukkavaarassa ja Kuusamon Käylässä sekä toimisto Oulussa.*

*Australialaisen emoyhtiön omistuksesta noin 20 % on suomalaista.*

## **Latitude 66 Cobalt malminetsinnän periaatteet**

*Latitude 66 Cobalt on ensimmäisenä suomalaisena malminetsintäyhtiönä julkaissut malminetsinnän periaatteet, joilla yhtiö rajaa malminetsintäalueita voimassa olevaa lainsäädäntöä tiukemmin.*

Yhtiö ei tee malminetsintää luonnonsuojelualueilla eikä Natura 2000 -alueilla, kyseisiin alueisiin jätetään malminetsinnässä suojavyöhykkeet.

Yhtiö jättää keskeisiin hiihtomatkailukeskuksiin säteeltään 10 kilometrin suojavyöhykkeen. Suojavyöhyke mitataan kyseisen tunturin huipulta.

Yhtiö jättää keskeisiin luontomatkailukohteisiin suojavyöhykkeet. Esimerkiksi Posion Riisitunturin huipulta mitattuna suojavyöhyke on säteeltään 10 kilometriä. Yhtiö jättää malminetsinnässä erilaisia suojavyöhykkeitä myös muihin luontomatkailukohteisiin.

Yhtiö jättää malminetsinnässä suojavyöhykkeet taajamiin sekä suurimpiin jokiin ja vesistöihin.

Latitude 66 Cobalt ei tee malminetsintää saamelaisten kotiseutualueiksi määritellyillä alueilla.

Latitude 66 Cobalt on Kaivosteollisuus ry:n jäsen sekä mukana Kestävän kaivostoiminnan verkostossa. Yhdessä muiden mukana olevien tahojen kanssa se kehittää malminetsinnän ja kaivostoiminnan parhaita käytäntöjä.



[Linkki englanninkieliseen lehdistötiedotteeseen](#)

## Lisätiedot ja haastattelupyynnöt:

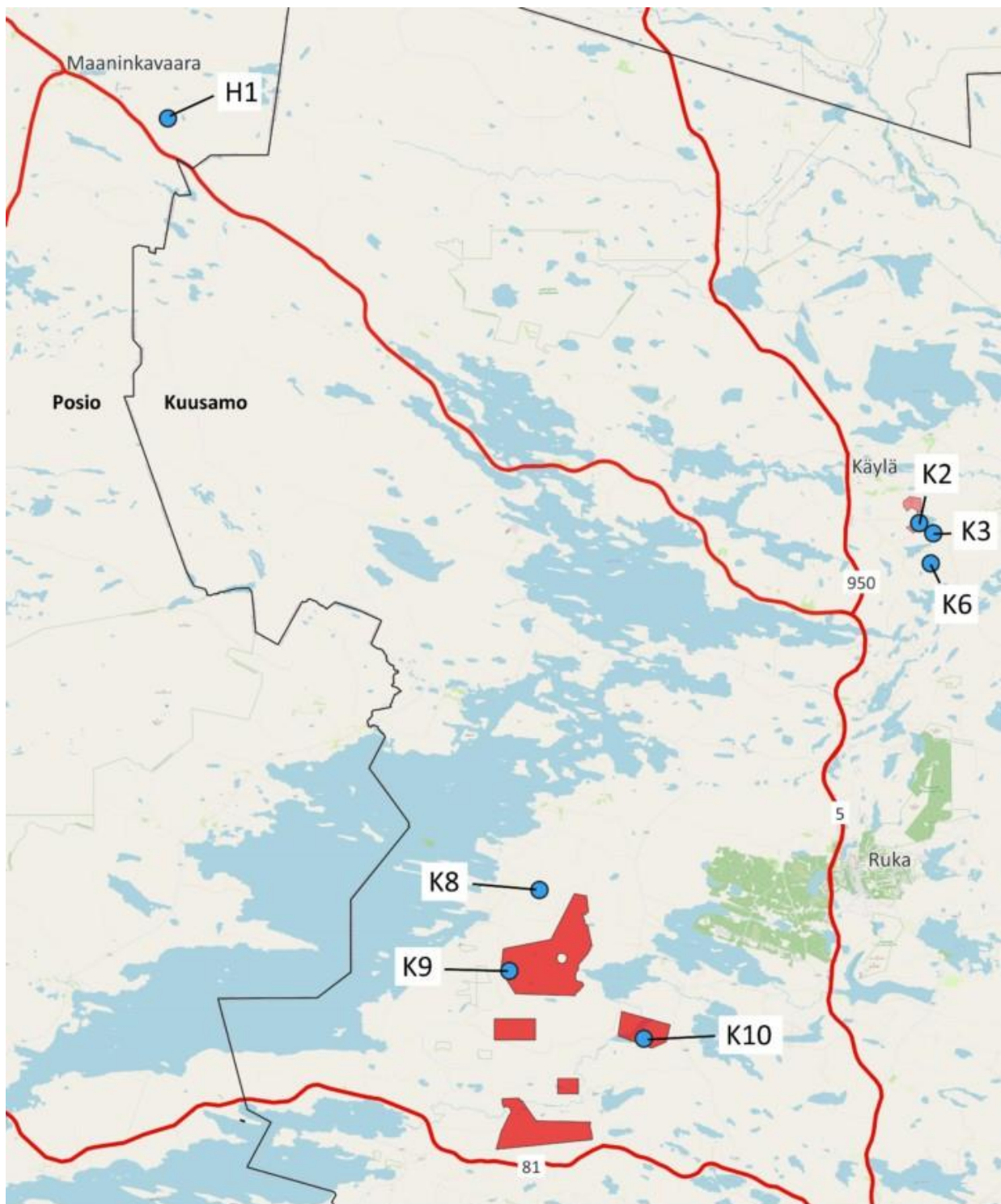
Jussi Lähde

Latitude 66 Cobalt Oy




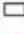

vastuullisuus ja viestintä

jussi@lat66.com

+358 40 594 4444



Selite

-  2022 Kairapaikat
-  Juomasuon kaivospiiri
-  Ollinsuon malminetsintäluva-alue
-  Kuntarajat
-  Päättiet







Latitude 66 Cobaltin toimitusjohtaja Thomas Hoyer



Ranualainen MK Core Drilling Oy on Latitude 66 Cobaltin yhteistyökumppani